



65 lat

**INSTYTUTU
GEODEZJI I KARTOGRAFII**

**Przyszłość jest prezentem jaki
robi nam przeszłość**

André Malraux

Pierwsze lata

- 30 marca 1945 r. *Geodezyjny Instytut Naukowo-Badawczy (GINB)*, wraz z *Głównym Urzędem Pomiarów Kraju i Państwową Radą Mierniczą*
 - Prowadzenie badań naukowych i działalności techniczno-rozwojowej na rzecz państwowej służby geodezyjnej i kartograficznej
 - Kadra z Wydziału Geodezyjnego PW
 - I dyrektorem prof. **Edward Warchałowski** – rektor PW
 - Siedzibą pomieszczenia udostępnione przez PW



Dyrektorzy Instytutu

- Od 1955 r. obecna nazwa Instytutu
- 1950 – 1951 obowiązki dyrektora pełnili kolejno profesorowie **Bronisław Piątkiewicz i Tadeusz Lazzarini**
- 1952 – 1974 docent **Stanisław Kryński**
- 1974 – 1991 prof. **Bogdan Ney**
- 1991 – 2006 prof. **Adam Linsenbarth**
- 2006 – 2008 kierownik IGiK **Jerzy Sujecki**, długoletni zastępca dyrektora
- Od 2008 dr **Marek Baranowski**



Zastępcy dyrektora

- Bronisław Piątkiewicz i Tadeusz Lazzarini (1950 – 1952)
- Julian Radecki (1952 – 1954)
- Kazimierz Wójtowicz (1954 – 1957)
- Władysław Barański (1961 – 1968)
- Stanisław Kasperek (1968 – 1974)
- Andrzej Hermanowski (1968 – 1973)
- Jadwiga Bielecka (1973)
- Paweł Niemczyk (1973 – 1977)
- Henryk Kowalski (1974 – 1982)
- Andrzej Puszkarski (1980 – 1991)
- Wojciech Bychawski (1986 – 2001)
- Jerzy Sujecki (od 1991)

Rada Naukowa

- Działa od 1952 roku
- Przewodniczący
 - Prof. Edward Warchałowski (1952 – 1953)
 - Prof. Jan Piotrowski (1954 – 1962)
 - Prof. Jan Różycki (1962 – 1975)
 - Prof. Michał Odlanicki-Poczobutt (1975 – 1991)
 - Prof. Wojciech Janusz (1991 – 1995)
 - Prof. Bogdan Ney (od 1995)

Rozwój kadry naukowej

- Prawa nadawania stopnia doktora n.t. w zakresie geodezji i kartografii IGIK uzyskał w 1972 r.
- Do 2009 r. nadano ogółem 50 doktoratów
 - 38 pracownikom IGIK
 - 12 osobom spoza IGIK, w tym 3 z zagranicy
- Najwięcej promotorstw prof. A. Ciołkosz (7), prof. W. Janusz (4), prof. J. Kryński (4)
- Habilitacje pracowników IGIK głównie w PW i AGH
- 11 pracowników IGIK uzyskało tytuł naukowy profesora
- Najdłuższy staż w Instytucie mają Prof. W. Janusz i Prof. A. Sas-Uhrynowski – 54 lata

Kamienie milowe

- Geodezja i geodynamika
 - Założenie Polskiej Sieci Geodynamicznej
 - Założenie Podstawowej Osnowy Grawimetrycznej w Polsce i na Litwie
 - Założenie i konserwacja sieci powtarzalnych punktów magnetycznych w Polsce, na Litwie i Białorusi
 - Opracowanie algorytmów i programów obliczeniowych dla nowych globalnych systemów i układów odniesienia
 - Opracowanie Atlasu Magnetycznego Bałtyku
 - Utworzenie modelu centymetrowej geoidy na obszarze Polski oraz opracowanie koncepcji oceny jego jakości
 - Doskonalenie metod oceny jakości precyzyjnego pozycjonowania GNSS
 - Uruchomienie stacji BOGO i BOGI działających w międzynarodowych sieciach stacji permanentnych GNSS (EPN, IGS, NTRIP)
 - Opracowanie koncepcji badania zmian wiekowych pola magnetycznego Ziemi w Europie

Kamienie milowe

- Geodezja inżynierska
 - Opracowanie metody pomiaru i obliczania wskaźników odporności obwałowań zbiorników na zmiany obciążenia
 - Skonstruowanie pochyłomierza z wykorzystaniem rezonatorów kwarcowych jako wahadła

Kamienie milowe

- Fotogrametria

- Zastosowanie niometrycznych naziemnych kamer cyfrowych do inwentaryzacji 3D
- Opracowanie metodyki pomiaru obiektów przestrzennych z wykorzystaniem fotogrametrycznych mobilnych platform pomiarowych
- Opracowanie bloków aerotriangulacji z wykorzystaniem pomiarów inercyjnych (INS)
- Zastosowanie obrazów ze współczesnych lotniczych kamer cyfrowych w procesie opracowania mapy 3D

Kamienie milowe

- Kartografia
 - Opracowanie cyfrowej mapy podkładowej Polski w skali 1:200 000
 - Doskonalenie metod przedstawiania rzeźby terenu na mapach z wykorzystaniem cieniowania
 - Opracowanie metody przedstawiania efektu ortoskopowego na fotomapach

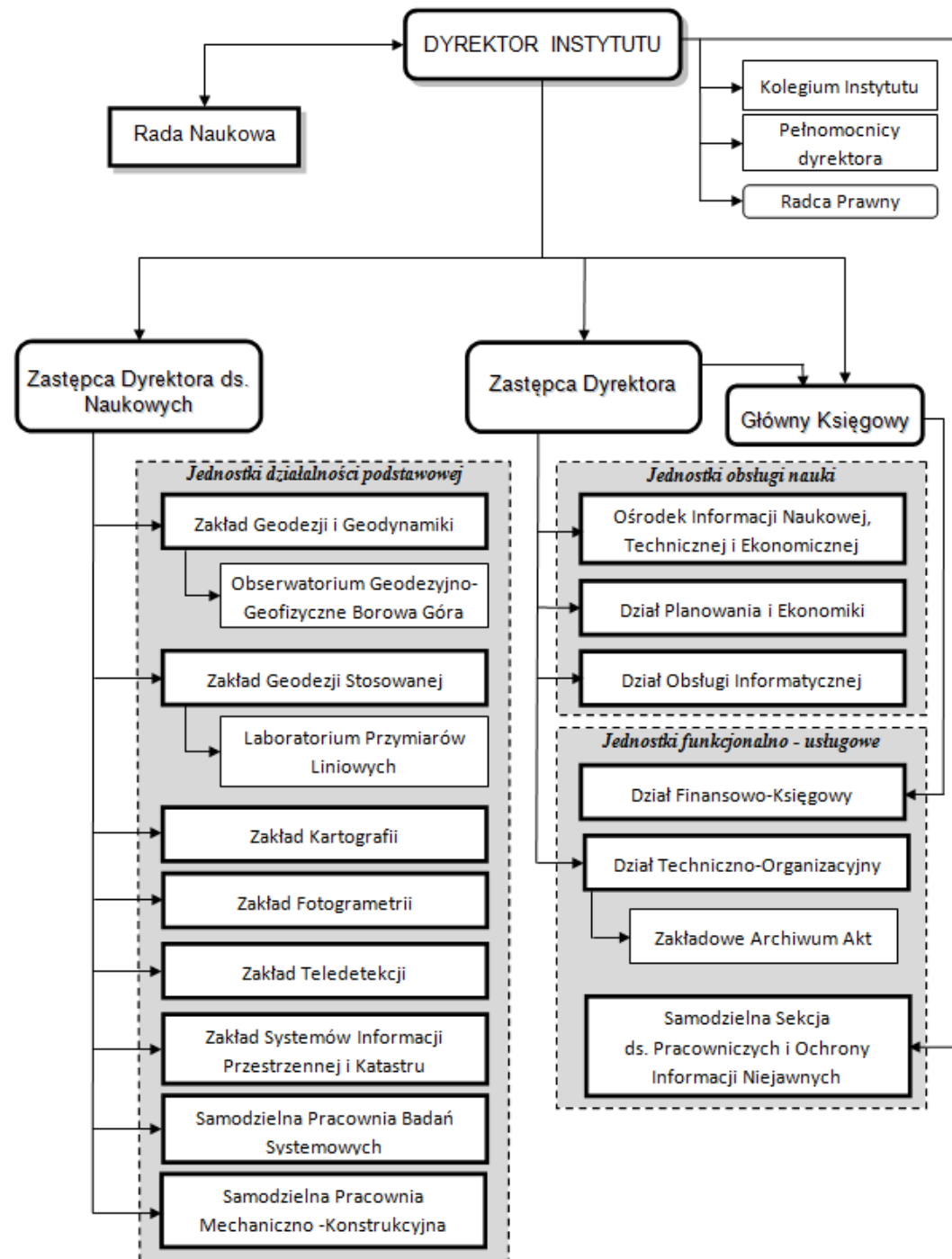
Kamienie milowe

- Teledetekcja
 - Utworzenie OPOLiS (1976)
 - Opracowanie technologii sporządzania map satelitarnych w kolorach zbliżonych do naturalnych
 - Zbudowanie Systemu odbioru danych z satelity NOAA
 - Wykorzystanie zdjęć satelitarnych NOAA do oceny stanu roślin uprawnych i monitorowania zagrożenia suszą rolniczą
 - Opracowanie metody prognozy plonów z zastosowaniem zdjęć satelitarnych NOAA i MODIS
 - Zastosowanie satelitarnych zdjęć mikrofalowych do oceny wilgotności gleb

Kamienie milowe

- Systemy Informacji Przestrzennej
 - Opracowanie pierwszego w Polsce pakietu GIS – *SINUS*
 - Budowa baz danych przestrzennych:
 - „Black Triangle”
 - Zespół Jurajskich PK
 - CORINE Land Cover (CLC90, CLC2000 i CLC2006)
 - LPIS dla Litwy
 - Regionalne i tematyczne systemy informacji przestrzennej
 - Starogard Gdański
 - Wielkopolska
 - Zintegrowany System Informatyczny o Rolniczej Przestrzeni Produkcyjnej Polski
 - **Koncepcja Systemu Informacji Przestrzennej w Polsce**
 - Aplikacje wspomagające podejmowanie decyzji (LFA, HNV)
 - Współudział w utworzeniu Centrum UNEP/GRID-Warszawa

Struktura organizacyjna









© 2009 Google
All rights reserved.

©2009 Google

Współpraca

- GUPK → **Główny Urząd Geodezji i Kartografii**
 - Silny związek w latach budowy jednolitej służby geodezyjnej
 - Do 2001 roku organ założycielski IGIK
 - Wsparcie merytoryczne przy opracowywaniu technicznych aktów prawnych
 - Modernizacja sieci geodezyjnych
 - Wdrażanie infrastruktury informacji przestrzennej (m.in. INSPIRE)

Współpraca

- Uczelnie i instytuty
 - Wspólna kadra z wydziałem Geodezyjnym PW
 - Większość dyrektorów Instytutu pochodziła z uczelni (PW, AGH)
 - Współpraca z PW, ART Olsztyn (UWM), AGH, UW, UMCS, WAT
 - Wspólne projekty badawcze z jednostkami naukowymi:
 - Państwowy Instytut Geologiczny,
 - Instytut Meteorologii i Gospodarki Wodnej,
 - Instytut Melioracji i Użytków Zielonych (dzisiaj ITP)
 - Instytut Uprawy i Nawożenia Gleb
 - Instytut Badawczy Leśnictwa
 - Instytut Geofizyki PAN
 - Instytut Ekologii PAN
 - Instytut Ochrony Przyrody PAN
 - Centrum Badań Kosmicznych PAN

Współpraca

- Sieci naukowe
 - 13 instytutów w sieci systemu geoinformacyjne
 - Sieć geofizyczna
 - Polarne



Współpraca

- Organizacje naukowe i zawodowe:
 - Komitet Geodezji PAN
 - Komitet Badań Polarnych PAN
 - Komitet Przestrzennego Zagospodarowania Kraju PAN
 - Komitet Badań Kosmicznych PAN
 - Komitet Global Change PAN
 - Stowarzyszenie Geodetów Polskich
 - Polskie Towarzystwo Informacji Przestrzennej
 - Polskie Towarzystwo Fotogrametrii i Teledetekcji
 - Klub Teledetekcji Środowiska PTG

Współpraca

- Organizacje międzynarodowe
 - Międzynarodowa Asocjacja Kartograficzna
 - Członek narodowy
 - Prof. A. Ciołkosz członkiem honorowym
 - Międzynarodowa Unia Geodezji i Geofizyki (MAG)
 - Scientific Committee on Antarctic Research
 - FAO
 - EEA
 - JRC Ispra
 - EARSeL
 - AGILE
 - CCRS
 - NOAA
 - USDA

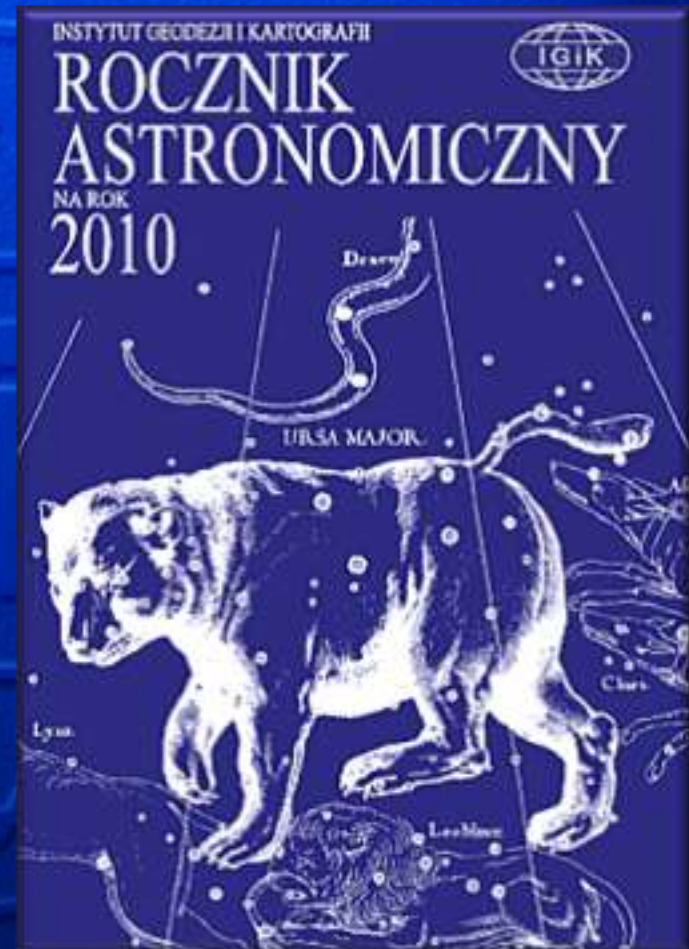
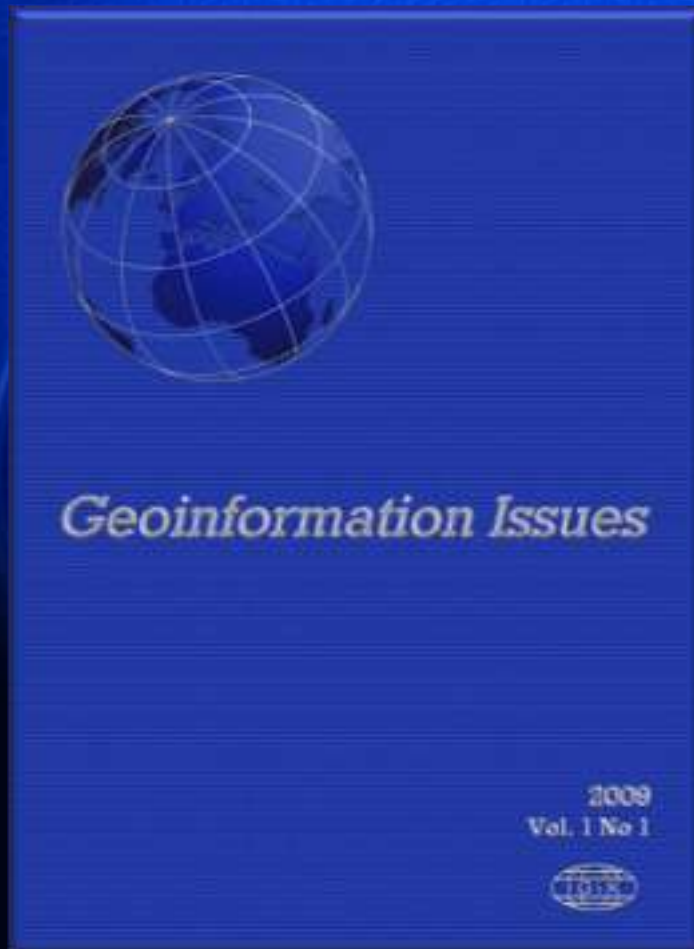
Współpraca

- Administracja publiczna
 - Ministerstwo Spraw Wewnętrznych i Administracji
 - Ministerstwo Rolnictwa i Rozwoju Wsi
 - Ministerstwo Infrastruktury
 - Główny Inspektorat Ochrony Środowiska
 - Główny Urząd Statystyczny
 - Biuro Geodety Województwa Mazowieckiego
 - PKP
 - Województwo Małopolskie
 - Województwo Wielkopolskie
 - Sądy

Współpraca

- Firmy
 - PPGK
 - PPWK
 - OPGiKi – bliska współpraca do 1990 r.
 - Warszawskie Przedsiębiorstwo Geodezyjne
 - Instytut Systemów Przestrzennych i Katastralnych
 - Intergraph Polska

Wydawnictwa



Strona internetowa

Strona główna Szukaj



INSTYTUT GEODEZJI I KARTOGRAFII w Warszawie

Wydarzenia Oferta IGK Odczyty satelitarne Wydawnictwa

Instytut

- Strona główna
- Kontakt i lokalizacja
- O Instytucie

Działalność

- Geodezja
- Kartografia
- Fotogrametria
- Teledetekcja
- Systemy Informacji Przestrzennej i Katastru
- Badania Systemowe
- Ochrona patentowa

Na skróty

- Aktualności i wycieczki
- Odczyty satelitarne
- Biblioteka
- Wiadomości patentowe
- Przetargi

Użytkownicy zarejestrowani

Login/Logout

Problemy Geoinformacji (Geoinformation Issues)



Instytut Geodezji i Kartografii przedstawia wydawnictwo „Problemy Geoinformacji” („Geoinformation Issues”), które stanowi kontynuację wydawanych od 1948 r. „Prac Instytutu Geodezji i Kartografii”. Tematy Problemy Geoinformacji są obszarne na szeroko rozumiane prace naukowe ze specjalności związanych z geodezją i kartografią oraz zastosowaniem systemów informacji geograficznej w naukach o Ziemi. Zapraszamy do pisania i publikowania prac naukowych w nowym okresie.

Więcej...

Rocznik Astronomiczny 2010



LXV tom Rocznika Astronomicznego jest kontynuacją serii roczników astronomicznych opracowywanych i wydawanych nakładem Instytutu Geodezji i Kartografii w Warszawie od 1946 roku.

W Roczniku na 2010 rok, podobnie jak w poprzednich Rocznikach, począwszy od Rocznika na 2004 rok, są uwzględnione zmiany związane z nowymi, dostosowanymi do precyzji współczesnych technik obserwacyjnych (poniżej mikrosekund) łuku definicjami niebieskich systemów odniesienia, transformacji między tymi systemami oraz systemami czasu.

Więcej...

Infrastruktura Informacji Przestrzennej w Europie INSPIRE



Instytut Geodezji i Kartografii aktywnie wspiera Główny Urząd Geodezji i Kartografii w implementacji dyrektywy INSPIRE w Polsce, przygotowując opisy i ekspertyzy dotyczące implementacji Polskiej Infrastruktury Informacji Przestrzennej zgodnie z zaleceniami dyrektywy.

Więcej...

GMES - Geoland 2



Instytut Geodezji i Kartografii podjął prace w ramach programu UE GMES, realizując zadania objęte projektem Geoland 2. Wśród nich znajdują się zadania dotyczące wykorzystania danych satelitarnych w modelach agrometeorologicznych, susz, rolniczych oraz zmian użytkowania ziemi na obszarze Europy.

Aktualności

Dnia 28 kwietnia 2010 r. w sali jutrzejnej Pałacu Staszica w Warszawie odbył się sesja naukowa z okazji 85-lecia Instytutu Geodezji i Kartografii.

W polskiej edycji VIII Międzynarodowego Konkursu Kartograficznego im. B. Piłchickiego dla uczniów klas V i VI szkół podstawowych pt. „Żyjąc w globalizowanym świecie” informuję, że wyróżniono sześć prac spośród nadesłanych przez ośrodki regionalne z Lublina, Poznania, Wrocławia oraz Warszawy i woj. mazowieckiego.

Więcej...

Przetargi

Ogłoszenie o przetargu nieograniczonym na dostawę aktualizacji oprogramowania "PCI Geomatics Total Edu Suite"

Więcej...

Ogłoszenie o udzieleniu zamówienia na zakup sprzętu komputerowego PE-3220/4/0

Więcej...

www.igik.edu.pl

Przyszłość Instytutu

- Strategia IGIK
 - Założenia – pozytywna opinia RN
 - Określone cele strategiczne (10)
 - Przystosowanie działalności IGIK do potrzeb odbiorców
 - Integracja załogi z Instytutem
 - Inwestowanie w rozwój kadry
 - Tworzenie sojuszy strategicznych
 - Program działań gotowy do wdrażania

Przyszłość Instytutu

- Prezentacje zakładów naukowych
 - Wyzwania i kierunki rozwoju poszczególnych dyscyplin
 - Jak zakłady odpowiadają na te wyzwania
 - Jak widzimy w przyszłości naszą problematykę badawczą

Odeszli od nas

(2005 – 2010)

Marianna	Dźwigałowska
Michał	Grodzicki
Zofia	Kamińska
Urszula	Karaszewska
Alicja	Kolaszyńska
Regina	Koźniewska
Jadwiga	Leszczyńska
Bożenna	Majewska
Seweryn	Mroczek
Andrzej	Nowosielski
Łucja	Olewińska
Czesława	Rutkowska
Władysław	Wrzesiński

Prof. Andrzej Majde